

コールセンターへのご質問の中で、比較的多く寄せられるものにお答えします

甲状腺専門医 鈴木 聡 (福島県立医科大学 甲状腺内分泌学講座)



**Q** 甲状腺にのう胞や結節があったり、数が増えたりすると、何か症状が出るのですか?

**A** 甲状腺にのう胞や結節があっても、また、それらの数が以前より増えていたとしても、それぞれが小さければほとんどの場合症状は見られません。

しかし、大きさが20mmを超えるようなのう胞や結節の場合、しこりが触れる、甲状腺が腫れて見える、圧迫感がある、物を飲み込むときに違和感がある、などの症状が出てくることがあります。このような場合は良性であっても、ガイドラインに従って専門医が判断し治療を勧めることがあります。

甲状腺検査で見つかるのう胞や結節は20mm以下の小さいものが多いため、自覚症状がない場合がほとんどです。

**Q** どうして甲状腺検査を希望しない人も検査同意確認書兼問診票を提出しなければいけないのですか?

**A** 甲状腺検査を希望されない場合でも、検査同意確認書兼問診票の提出がないと、本当に検査希望がないのかを確認できません。そのため、検査をご希望されない場合でも、検査同意確認書兼問診票の「同意しません」にチェックを入れ、必要事項をご記入の上、ご返送いただくようお願いいたします。これは検査回ごとにご希望をうかがっていますので、その度にご提出をお願いします。

## 県民健康調査 甲状腺検査 サポート事業

福島県では、県民健康調査の甲状腺検査後に生じた医療費等の経済的負担に対して支援を行っています。詳しくは右の連絡先までお問い合わせください。



福島県 県民健康調査課  
TEL024-521-7958  
(8:30~17:00 土日・祝日・12/29~1/3を除く)  
ホームページ <https://www.pref.fukushima.lg.jp/site/portal/kenkocoyosa-kojyosen-support.html>

## ご住所等にお変わりはありますか?

住所や氏名、電話番号に変更がありましたら、次のいずれかの方法によりお知らせください。

### 届出方法

- このお便りに同封の「住所等変更届」を返送する
- ホームページで入力する
- コールセンターに電話する



住所変更フォーム



ご質問お問い合わせ等はこちらまで

詳しくは、ホームページをご覧ください

コールセンター  
TEL024-549-5130

お掛け間違いのないようご注意ください  
(9:00~17:00 土日・祝日・12/29~1/3を除く)  
メール:kenkan@fmu.ac.jp

県民健康調査 甲状腺検査 検索  
<https://fukushima-mimamori.jp/thyroid-examination/>



公立大学法人  
福島県立医科大学  
放射線医学県民健康管理センター  
〒960-1295 福島市光が丘1番地

甲状腺検査の最新情報をお届けします

# 甲状腺通信

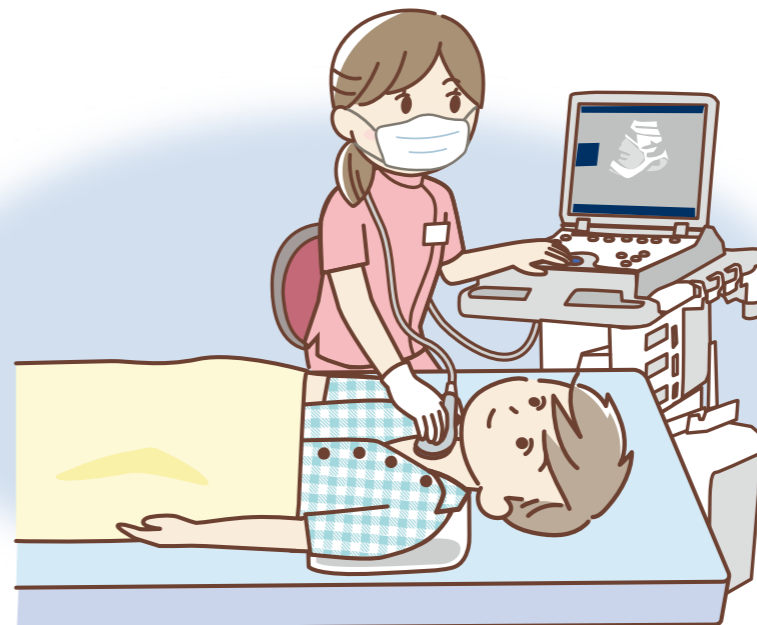
こうじょうせん つうしん

第20号

2023.8

## 今号の内容

- 01 本格検査(検査6回目)が始まりました
- 02 検査のお知らせが届いたら
- 03 一般会場での検査のお知らせ
- 04 甲状腺検査をアニメ解説動画にて紹介します!!
- 05 本格検査(検査5回目)の検査結果
- 06 教えて!お悩み相談Q&A



## 01 本格検査(検査6回目)が始まりました

令和5(2023)年度から令和6(2024)年度にかけて、本格検査(検査6回目)を実施しています。対象者の方へ、順次検査のご案内(甲状腺検査のお知らせ)をお送りしていますが、年齢やお住まいの場所によってお手元に届く時期が異なります。詳しくは甲状腺通信第19号(1ページ目)をご覧ください。



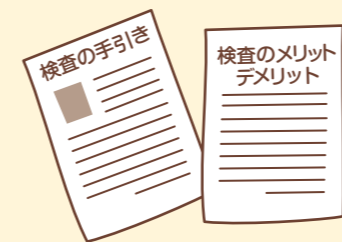
甲状腺通信第19号

## 02 検査のお知らせが届いたら

対象者の方へ、ピンク色の封筒で「検査のお知らせ」をお届けします。



### 1 書類を確認



検査の手引きと検査のメリット・デメリットの冊子をよくお読みください。

### 2 検査同意確認書兼問診票に必要事項を記入



- 「同意します」または「同意しません」のどちらかにチェックをしましたか。
  - 氏名(対象者・保護者)は自署しましたか。
- 検査の同意・不同意に関わらず、検査のお知らせ裏面の「検査同意確認書兼問診票」へご記入をお願いします。

### 3 医大へ返送



- WEBで予約した場合でも、必ず検査同意確認書兼問診票を提出してください。
- 検査同意確認書兼問診票の内容に不備があった時には、再提出をお願いする場合や受診いただけない場合があります。



「甲状腺検査のお知らせ」がお手元にない場合は、お気軽にコールセンターまでご連絡ください。再送付が可能です。





一般会場(福島県内の公共施設等)での検査を、8月以降次の日程で実施しています。

ご希望の場合は、コールセンターまたはWEBからお申し込みください。予約状況により、日程のご希望に沿えない場合がありますので、予めご了承ください。

詳しい日程はホームページ「一般会場を探す(甲状腺検査カレンダー)」をご確認ください。



地域	実施日	実施場所	受診時間
福島市	令和5年 8月 20日 (日)	福島グリーンパレス	延長
	令和5年 12月 18日 (月)	ウェディングエルティ	夜間
	令和6年 3月 15日 (金)	福島県青少年会館	通常
	令和6年 3月 25日 (月)	ウェディングエルティ	夜間
二本松市	令和5年 12月 22日 (金)	福島県男女共生センター	通常
郡山市	令和5年 8月 2日 (水)	ビッグパレットふくしま	延長
	令和5年 12月 17日 (日)	南東北総合卸センター	通常
	令和6年 3月 12日 (火)	ビッグパレットふくしま	夜間
	令和6年 3月 17日 (日)	ビッグパレットふくしま	延長
白河市	令和5年 8月 6日 (日)	新白信ビル西支店イベントホール	通常
	令和5年 12月 19日 (火)	新白信ビル西支店イベントホール	通常
	令和6年 3月 19日 (火)	新白信ビル西支店イベントホール	通常
会津若松市	令和5年 8月 9日 (水)	アピオスペース	夜間
	令和5年 11月 26日 (日)	アピオスペース	通常
	令和6年 3月 20日 (水・祝)	アピオスペース	延長
会津坂下町	令和6年 3月 26日 (火)	会津坂下町中央公民館	短縮
只見町	令和5年 8月 1日 (火)	朝日振興センター	短縮
南会津町	令和6年 3月 10日 (日)	御蔵入交流館(南会津町中央公民館)	短縮
相馬市	令和6年 3月 22日 (金)	相馬市総合福祉センター(はまなす館)	通常
南相馬市	令和5年 12月 20日 (水)	原町区福祉会館	通常
いわき市	令和5年 8月 8日 (火)	いわきニュータウンセンタービル	通常
	令和6年 3月 13日 (水)	いわき産業創造館	夜間
	令和6年 3月 24日 (日)	いわき新舞子ハイツ	通常

※既に実施日が過ぎている場合はご了承ください。

WEBフォームでの予約

**受診時間**

通常…10:00~13:00、14:00~16:00  
 短縮…10:00~12:00、13:00~15:00  
 延長…10:00~13:00、14:00~17:00  
 夜間…16:00~19:00

ご自身がこの検査の対象になるかご不明な場合は、コールセンターまでご連絡ください。

甲状腺検査をわかりやすく紹介するため、全編アニメーションの解説動画を製作しました。動画は主人公の少女「未知」に甲状腺検査のお知らせが届いた場面から始まります。



**第1話**  
 どうして甲状腺検査がはじまったの?  
 甲状腺検査を実施することとなった経緯と目的を説明します。(4分47秒)

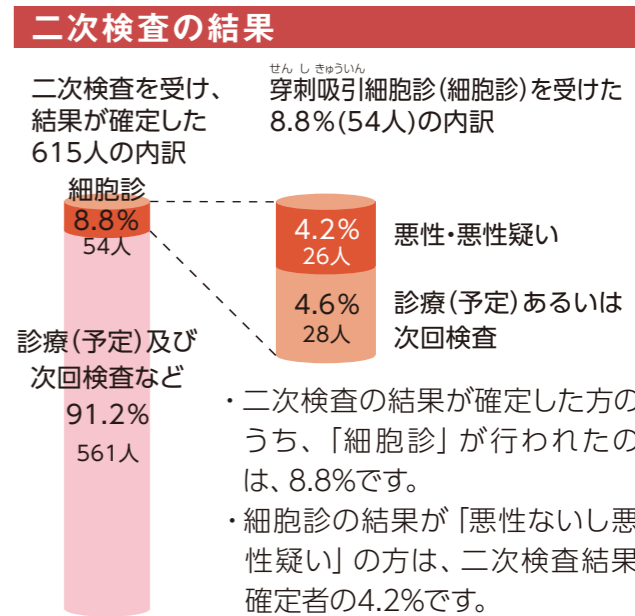
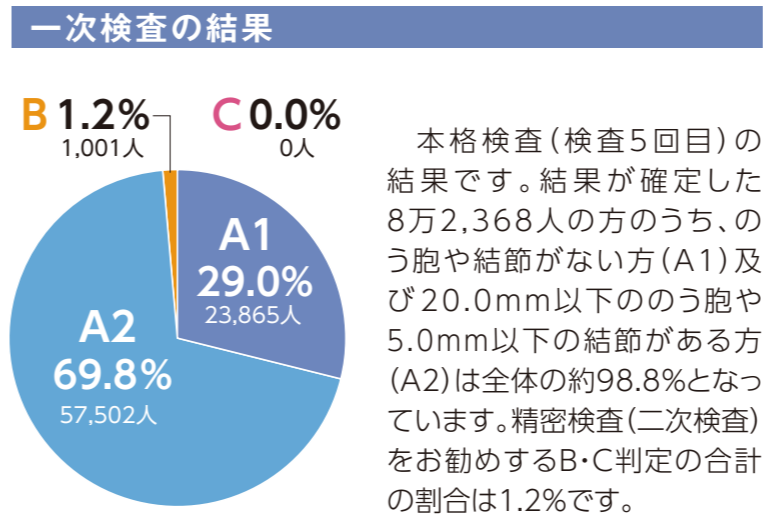
**第2話**  
 どうやって甲状腺検査を受診するの?  
 甲状腺検査の受診方法(申込方法や検査場所)を説明します。(5分05秒)

**第3話**  
 甲状腺検査のメリットとデメリットって何?  
 甲状腺検査を受診する、しないという判断するうえでのメリットとデメリットおよびサポート体制について説明します。(6分31秒)



CV=キャラクターボイス

本格検査(検査5回目)を令和2年4月から令和5年3月まで実施しました。今回は令和4年9月30日までに結果が確定した8万2,368人の結果をお知らせします。



(第47回「県民健康調査」検討委員会甲状腺検査結果より)(令和4年9月30日現在)  
 ※四捨五入の関係で、合計が100%にならない場合があります。

**【判定結果の説明】**

A判定	A1	のう胞や結節を認めなかったもの	B判定	20.1mm以上ののう胞や5.1mm以上の結節を認めたもの
	A2	20.0mm以下ののう胞や5.0mm以下の結節を認めたもの		C判定

B・C判定の方は二次検査の受診をお勧めします(二次検査対象者に対しては、二次検査日時、場所を改めてご連絡します)。